

Liebe Bürgerinnen und Bürger,



am 29. September findet die Nationalratswahl 2024 statt! Eine „Amtliche Wahlinformation“ zur Nationalratswahl 2024 wird bzw. wurde Ihnen bereits postalisch zugestellt. Diese ist mit Ihrem Namen personalisiert und beinhaltet alle Informationen für die Beantragung einer Wahlkarte sowie Ihr Wahllokal. Bitte bringen Sie diese zur Wahl mit - sie erleichtert die Wahlabwicklung – für Sie und für die Gemeinde. Nähere Infos zur Nationalratswahl finden Sie auf der Rückseite.

Mit großer Freude haben wir im August den neuen Spielplatz am Kräuterweg in Neu-Oberhausen eröffnet – ein wunderbarer Ort für unsere Kinder, um sich auszutoben und kreativ zu sein. Der Sommer bietet aber auch zahlreiche Veranstaltungen, die zum Verweilen und Feiern einladen. Nutzen Sie die Gelegenheit, das abwechslungsreiche Programm im Ort zu genießen!

Zuhören. Verstehen. Umsetzen - Unter diesem Motto findet auf Beschluss des Stadtrats im Rahmen der Dorf- & Stadterneuerung im Herbst eine Zuhör-Tour in unserer Gemeinde statt.

Als Ihre Bürgermeisterin lade ich Sie herzlich dazu ein, direkt mit uns ins Gespräch zu kommen. Wir freuen uns, Ihre Anliegen, Ideen und Wünsche für unsere Gemeinde kennenzulernen und gemeinsam Lösungen zu finden. Ihre Meinung zählt!

Die Termine dafür finden Sie auf der Rückseite in dieser Ausgabe. Kommen Sie vorbei – zusammen gestalten wir die Zukunft unserer Stadt!

Auch heuer bietet die Stadtgemeinde

Groß-Enzersdorf, in Zusammenarbeit mit dem G.V.U., wieder die jährliche Sperrmüllsammlung, inklusive Hausabholung, an. Alle Informationen zur diesjährigen Sperrmüllsammlung finden Sie auf den nächsten Seiten.

Herzliche Grüße,

Ihre Monika Obereigner-Sivec
Bürgermeisterin

AUS DEM GEMEINDERAT

1. Nachtragsvoranschlag 2024

Der Nachtragsvoranschlag 2024 lag in der Zeit vom 25.6. bis 8.7.2024 zur öffentlichen Einsicht auf. Das Ergebnis des Rechnungsabschlusses 2023 wurde eingearbeitet. Wesentliche Punkte des 1. Nachtragsvoranschlages sind die Anpassung der geplanten Projekte und der allgemeinen Kosten an die inflationäre Entwicklung.

Der Gemeinderat beschließt den 1. Nachtragsvoranschlag 2024 mit folgenden Eckpunkten: das Nettoergebnis nach Entnahmen der Rücklagen beträgt nun € 457.000,00, das verfügbare Haushaltspotential beträgt € 279.700,00.

Der Schuldenstand verringert sich von € 24.824.500,00 per 1.1.2024 auf € 23.414.900,00 per 31.12.2024. da die Darlehensaufnahme für die Volksschule Oberhausen auf 2025 verschoben wurde.

Änderung in den Ausschüssen

Der Gemeinderat beschließt Änderungen in den Ausschüssen. Anstelle von GR GR Michael Takacs übernehmen folgende Personen Funktionen

Ausschuss Kultur:

STR Markus Reschreiter

Ausschuss Frauen, Soziales

und Generationen: STR Dagmar Förster
Ausschuss nachhaltige Stadtentwicklung und Digitalisierung:

STR Markus Reschreiter

Ausschuss Jugend, Sport und Vereine:

STR Markus Reschreiter

Disziplinarkommission BH Gänserndorf: STR Dagmar Förster und GR Sylvia Skarabela

Mühlleitner Straße

Die Herstellung der Nebenanlagen und Hauszufahrten auf der rechten Seite der Mühlleitner Straße wird vom Gemeinderat beschlossen und der Bestbieter, die Firma PORR mit Brutto € 118.637,50 beauftragt.

AUS DER GEMEINDE

Neuer Spielplatz in Neu-Oberhausen eröffnet: Ein Paradies für Kinder und Familien

Am 7. August 2024 war es endlich so weit: Der neue Spielplatz am Kräuterweg in Neu-Oberhausen wurde feierlich eröffnet. Bürgermeisterin Monika Obereigner-Sivec, Vizebürgermeister Robert Fehervary und Ortsvorsteher Kurt Schüller durften zahlreiche Familien zu einem fröhlichen Fest mit Spiel & Spaß begrüßen.

Die große Auswahl an neuen Spielgeräten, die speziell darauf ausgelegt sind, die motorischen Fähigkeiten und die Kreativität der Kinder zu fördern, begeisterte nicht nur die kleinen Besucherinnen und Besucher sofort. Ein großer Spielturm mit Röhrenrutschen lädt kleine und große Abenteurer zu aufregenden Erkundungen ein. Das weitläufige Klettergerüst und die Seilbahn sorgen für Spannung und Spaß, während Schaukeln für alle Altersgruppen und ein Kleinkinderbereich mit Spielhaus, Rutsche und Sandkasten das Angebot abrunden. Auch die Erwachsenen kommen am Spielplatz Kräuterweg auf ihre



Bürgermeisterin Monika Obereigner-Sivec, Vizebürgermeister Fehervary und Ortsvorsteher Kurt Schüller mit begeisterten Besucherinnen und Besuchern beim großen Eröffnungsfest für den neuen Spielplatz am Kräuterweg in Neu-Oberhausen FOTO: GEMEINDE

Kosten: Verschiedene Outdoor-Fitnessgeräte laden dazu ein, sich sportlich zu betätigen und gleichzeitig Zeit mit den Kindern im Freien zu verbringen.

Für den neuen Sandkasten samt Sonnensegel spendierten Vizebürgermeister Robert Fehervary und Ortsvorsteher Kurt Schüller eine große Box mit Sandspielzeug, die sofort begeistert von den Kindern in Beschlag genommen wurde.

„Dieser Spielplatz ist mehr als nur ein Ort zum Spielen. Er ist ein Treffpunkt für Familien, ein Raum für soziale Kontakte und trägt zur Steigerung der Lebensqualität in unserer Gemeinde bei“, freuten sich Bürgermeisterin Monika Obereigner-Sivec und Vizebürgermeister Fehervary, über das gelungene neue Freizeitangebot in der Gemeinde.

Neue Bezirkshauptfrau von Gänserndorf stellte sich in Groß-Enzersdorf vor

Die neue Bezirkshauptfrau der Gänserndorfer Bezirkshauptmannschaft, Mag. Claudia Pfeiler-Blach, stattete Ende Juli der Stadtgemeinde einen offiziellen Besuch ab und wurde von Bürgermeisterin Monika Obereigner-Sivec und Vizebürgermeister Robert Fehervary empfangen. Bei einem Rundgang durch die



v.l.n.r.: Bürgermeisterin Monika Obereigner-Sivec, Bezirkshauptfrau Mag. Claudia Pfeiler-Bach, Vizebürgermeister Robert Fehervary und Stadträtin Ursula Adamek FOTO: GEMEINDE

Räumlichkeiten im Rathaus konnte sie einen direkten Eindruck von der Arbeit vor Ort gewinnen. Mit dabei war auch ein kurzer Abstecher ins neue Stadtmuseum, anschließend folgte ein Austausch und ein erstes Kennenlernen.

„Wir haben uns über aktuelle Themen und diverse Vorhaben der Gemeinde ausgetauscht sowie über die Herausforderungen der Gemeinde gesprochen“, so die Bürgermeisterin. Die Bezirkshauptfrau zeigte sich interessiert an den vielen Projekten und den Fortschritten,

die in der Gemeinde erzielt wurden und würdigte die engagierte Arbeit der Stadtverwaltung.

TERMINE

30.08. & 31.08.

Trachtenkirtag der FF Groß-Enzersdorf

Alle Informationen zum Programm unter www.ffge.at

Eintritt: Freie Spende

04.09., 16-18 Uhr Sicher in den besten Jahren

Vortrag der Polizei
Stützpunkt Community Nursing
Lobaustraße 64/6

08.09., ab 10 Uhr 12. Groß-Enzersdorfer Höfefest

09.09., 10-12 Uhr
„Der Demenz zum Trotz“
Gedächtnistraining in der Gruppe für Menschen mit Demenz
Stützpunkt Community Nursing
Lobaustraße 64/6
Wöchentlicher Kurs, weitere Termine auf www.gross-enzersdorf.gv.at

12.09., 16 Uhr Kasperl der Kinderfreunde

Pfarrsaal Groß-Enzersdorf

19.09., 15-17 Uhr
Plauderrunde
Community Nursing
Weinlaube Ludl, Rathausstraße 11
(weitere Termine 17.10., 21.11., 19.12)

21.09., 10-15 Uhr Gesundheitstag

Stadtsaal

23.09., 17-18:30 Uhr
Ernährung im Alter
Vortrag
Stützpunkt Community Nursing
Lobaustraße 64/6

26.09., 16-18 Uhr
Aromapflege Wann? Wo? Wofür?
Vortrag
Stützpunkt Community Nursing
Lobaustraße 64/6

05.10., 10-16 Uhr Tag der Sicherheit

Hauptplatz



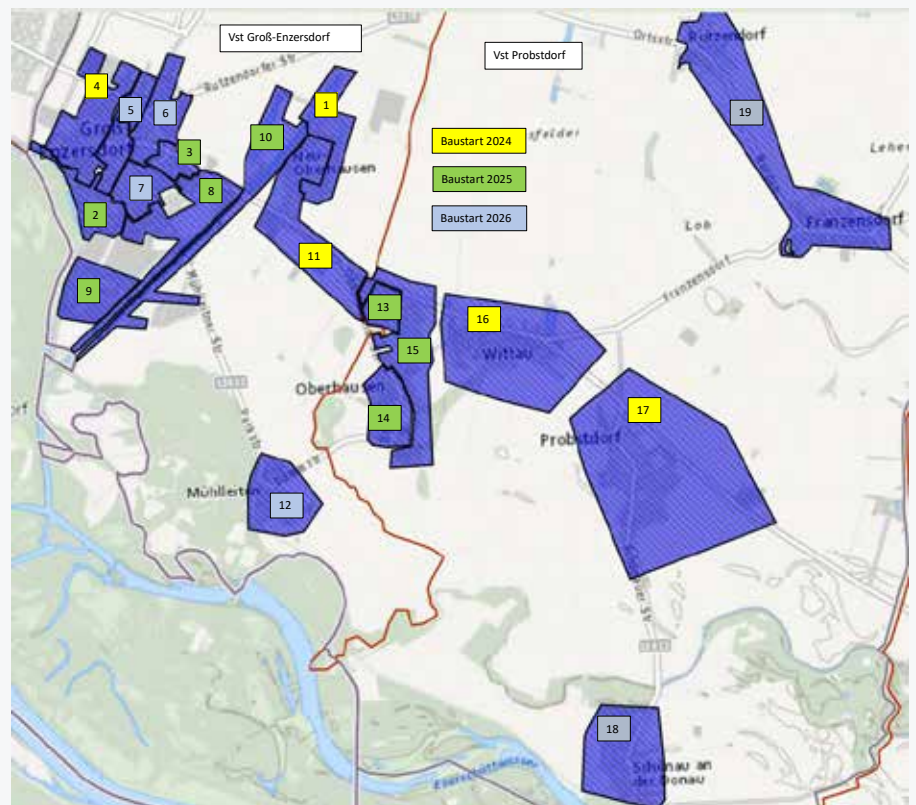
Anmeldung für den Stadtsaal Newsletter
oder unter E-Mail stadtsaal@gross-enzersdorf.gv.at

Information zum Glasfaserausbau

Die digitale Zukunft beginnt: Bereits diesen Sommer werden die ersten Glasfaseranschlüsse in Groß-Enzersdorf hergestellt. Wir freuen uns, dass wir für dieses Zukunftsprojekt die Telekommunikationsanbieter A1 und Magenta gewinnen konnten.

Jeder Anbieter wird eine eigenständige Infrastruktur errichten. Der Ausbau erfolgt jedoch gemeinsam und koordiniert, sodass zwei Glasfasernetze errichtet werden. Das bedeutet für Sie: Mehr Auswahl an Telekommunikationsprodukten.

Der Ausbau startet mit den Arbeiten in den Baulosen 1, 4 und 11.



Es ist uns wichtig, die damit verbundene Belastung für Bewohnerinnen und Bewohner sowie Umwelt- und Verkehrsbelastungen möglichst gering zu halten. Deshalb erfolgen die Tiefbauarbeiten gemeinsam durch ein Bauunternehmen, das die Infrastruktur für beide Telekommunikationsunternehmen verlegt.

Der richtige Zeitpunkt: Jetzt Anschluss sichern.

Der Anschluss an das Glasfasernetz lohnt sich nicht nur für Sie aufgrund der

ultraschnellen und stabilen Internetverbindung. Auch Ihre Immobilie profitiert, weil ein Glasfaseranschluss den Wert Ihres Eigenheimes steigert – und das über die Anschaffungskosten hinaus. So sind Sie bestens für Homeoffice, Streaming und Smart Home-Anwendungen gerüstet und können aus einer Vielzahl von Anbietern wählen.

Während der Bauphase ist der Hausanschluss am unkompliziertesten und dadurch am günstigsten. D.h. wenn Sie die Internetinfrastruktur der Zukunft für sich nutzen möchten und noch keinen Glasfaserinternetanschluss bestellt haben, können Sie das jetzt tun:

A1 Glasfaser Live 0800 664 100 16
Magenta Glasfaser Expert*innen 0676 850 885 850

Unsere Bitte: Helfen Sie mit!

Parken Sie bitte außerhalb des Baubereichs und halten Sie die Straßen sowie Gehwege frei. Wir bitten um Verständnis, falls es aufgrund der Bauarbeiten zu kurzfristigen Beeinträchtigungen oder Baustellenlärm kommt. Wir sind bemüht, die Arbeiten möglichst schnell abzuschließen. Vielen Dank!

Nationalratswahl 2024, Sonntag, 29. September 2024

Sprenkel	Wahlzeit	Wahllokal	Adresse
1, 2, 3, 4, 13, 14 und 15	08:00 – 15:00 Uhr	NMS Groß-Enzersdorf	Schießstatt-Ring 2
5, 12 und 16	08:00 – 13:00 Uhr	Volksschule Oberhausen	F. Sonnleithner-Gasse 22
6	08:00 – 11:00 Uhr	Kindergarten Rutzendorf	Ortsstraße 35
7	08:00 – 11:00 Uhr	ehem. Gemeindeamt Mühlleiten	Hubertusstraße 13
8	08:00 – 13:00 Uhr	Kindergarten Wittau	Rohrlackeweg 14
9	08:00 – 11:00 Uhr	Feuerwehrhaus Franzensdorf	Breitstettner Straße 2
10	08:00 – 13:00 Uhr	alte Volksschule Probstdorf	W. Stephans-Platz 2
11	08:00 – 11:00 Uhr	ehem. Gemeindeamt Schönau/Donau	Wolfswirthstraße 3

Nutzen Sie Ihr Wahlrecht!

Zur Teilnahme an der Nationalratswahl (aktives Wahlrecht) sind Sie berechtigt, wenn Sie:

- die österreichische Staatsbürgerschaft besitzen
- am Tag der Wahl das 16. Lebensjahr vollendet haben (d.h. spätestens am 29. September 2024 Ihren Geburtstag feiern)
- nicht wegen einer gerichtlichen Verurteilung vom Wahlrecht ausgeschlossen sind und
- am Stichtag (9. Juli 2024) im Wählerverzeichnis einer österreichischen Gemeinde eingetragen sind

Wählen im Wahllokal

Zur Wahl ist unbedingt ein amtlicher Lichtbildausweis mitzubringen (z.B. Reisepass, Personalausweis oder Führerschein).

In der „Amtlichen Wahlinformation“ ist das für Sie zuständige Wahllokal angeführt. Die „Amtliche Wahlinformation“ ist keine Wahlkarte und gilt nicht als Ausweis. Sie muss bei der Wahl auch nicht vorgelegt werden. Es wird jedoch empfohlen, sie zur Wahl mitzunehmen, da dies den Ablauf vereinfacht. Für Fragen stehen Ihnen Frau Sonja Sykora (Tel. 02249/2314 34) und Frau Gabriele Stadler (Tel. 02249/2314 27) gerne zur Verfügung.

Wählen mit Wahlkarte

Wer eine Wahlkarte beantragt hat, benötigt diese, um die Stimme abgeben zu können – unabhängig davon, wo und auf welche Weise gewählt wird. Das



bedeutet, dass die Wahlkarte auch bei einer Stimmabgabe im Wahllokal unbedingt mitgenommen werden muss.

Mit der Wahlkarte wählen können Sie

- sofort nach Erhalt der Wahlkarte (Briefwahl)
- in einem beliebigen Wahllokal in Österreich während der Öffnungszeiten, oder bei einer beliebigen Bezirkswahlbehörde bis 17 Uhr. (Eine Abgabe durch eine Überbringerin oder einen Überbringer ist zulässig.)
- beim Besuch einer besonderen Wahlbehörde für die Personen, die das Wahllokal am Wahltag nicht erreichen können, weil Sie nicht mobil, nicht transportfähig, oder bettlägerig sind, ihre Stimme abgeben

Ausführliche Informationen dazu finden Sie auf www.oesterreich.gv.at

Wahlkarte beantragen

- Mit dem personalisierten Antragscode auf der Wählerverständigungskarte in der „Amtliche Wahlinformation“ können Sie rund um die Uhr online auf www.meinewahlkarte.at bis zum Mittwoch, den 25. September 2024, 24:00 Uhr Ihre Wahlkarte beantragen
- Persönlich (wenn eine Abholung durch den Antragsteller oder einen Bevollmächtigten gewährleistet ist) bis Freitag, den 27. September 2024, 12:00 Uhr (amtlicher Lichtbildausweis erforderlich)
- schriftlich oder per E-Mail an grossenzersdorf@gross-enzersdorf.gv.at bis zum 4. Tag vor der Wahl (Mittwoch, den 25. September 2024)
- mündlich (jedoch nicht telefonisch) kann eine Wahlkarte bis zum 2. Tag vor der Wahl (27. September, 12:00 Uhr) beantragt werden

Sperrmüllsammlung Herbst 2024

07. Oktober 2024 – 18. Oktober 2024

Hausabholung
bitte
anmelden!

Groß-Enzersdorf – Franzensdorf – Mühlleiten – Oberhausen – Neu-Oberhausen – Probstdorf – Rutzendorf – Schönau – Wittau

Wichtige Info

Der hauseigene Sperrmüll kann jeweils bei den vorgesehenen Sammelstellen (siehe unten) abgegeben werden.

Sollten Sie selbst keine Möglichkeit haben, Ihren Sperrmüll zur Sammelstelle zu transportieren, so wird auch heuer wieder eine Abholung direkt von Ihrem eigenen Grundstück organisiert. (Anmeldung erforderlich!)

Ein Anmeldeformular liegt dieser Aussendung bei.

Für alle Bewohnerinnen und Bewohner steht in Groß-Enzersdorf das Altstoffsammelzentrum in der Lobaustraße 83 zu den Öffnungszeiten (selbstverständlich auch außerhalb der Sperrmüllaktionstage) zur Entsorgung von Sperrmüll zur Verfügung.

In der Zeit von 7. bis 18. Oktober 2024 stehen darüber hinaus eigene Container an verschiedenen Standorten im gesamten Gemeindegebiet zur Entsorgung von Sperrmüll bereit. Außerdem ist die Anmeldung zur Hausabholung des Sperrmülls (siehe Anmeldeformular) möglich. Die Containerplätze werden an den

angegebenen Tagen von **Montag bis Donnerstag in der Zeit von 08 – 16 Uhr und Freitag in der Zeit von 08 – 14 Uhr** zur Verfügung stehen.

Zwei Sammelmodelle stehen zur Wahl:

1. Sperrmüllabgabe bei den Containersammelplätzen
2. Hausabholung für Haushalte ohne Transportgelegenheit (ausschließlich nach Voranmeldung)

Sperrmüll, der ohne Anmeldung zur Entsorgung bereitgelegt wird, wird nicht mitgenommen und es kann zu einer Anzeige führen!

Details zur Hausabholung:

Wenn Sie eine Hausabholung des Sperrmülls in Anspruch nehmen wollen, müssen Sie bis **spätestens Mittwoch, den 25. September 2024**, bei der Stadtgemeinde oder dem/der Ortsvorsteher/in das ausgefüllte Anmeldeformular abgeben.

Der Sperrmüll muss **innerhalb** des Zaunes, auf **eigenem Grundstück**, gelagert werden und darf **nicht** auf den **Gehsteig** oder den **Straßenrand** abgelegt werden, um Sammlertätigkeiten

zu vermeiden und ein geordnetes Ortsbild zu bewahren. Sollte es zu Problemen kommen, dann bitten wir Sie die Polizei Groß-Enzersdorf unter 05 9133 3206 anzurufen.

Der Zutritt zu Ihrem Grundstück, zur Abholung des Sperrmülls, muss durch eine anwesende Person gewährleistet sein. Der Sperrmüll wird getrennt nach **Altholz, Alteisen, Inertstoffe, Elektrogroßgeräte** und **sonstigen Sperrmüll** abgeholt.

Bitte beachten Sie auf der nächsten Seite die Auflistung, was mitgenommen wird und was nicht!

Sollten Sie noch Fragen haben, stehen Ihnen die Mitarbeiter des G.V.U. unter 02574/8954 oder unser Bürgerservice unter 02249/2314-9 oder Ihr/Ihre Ortsvorsteher/in gerne zur Verfügung.

Das **vollständig ausgefüllte Anmeldeformular** können Sie per Post an die Stadtgemeinde schicken, persönlich im Rathaus im Bürgerservice oder bei dem/der Ortsvorsteher/in oder im Gemeindebriefkasten des Rathauses abgeben. Eine Anmeldung unter buergerservice@gross-enzersdorf.gv.at ist auch möglich.

Zone	Termin	Containerplatz
Neu-Oberhausen/ DOK / Mariensee	09.10.2024	Kreuzung Marianne Auenbrugger-Gasse / Haydngasse / Mozartgasse
Mühlleiten	10.10.2024	Parkplatz Lobau
Rutzendorf	11.10.2024	Feuerwehrhaus
Oberhausen	14.10.2024	Ecke Friedrich-Sonnleithner-Gasse/Steinmetzgasse
Schönau/Donau	15.10.2024	Altes Gemeindehaus
Probstdorf	16.10.2024	Ecke Hofäckerstraße / Mühlweg
Wittau	17.10.2024	Fußballplatz
Franzensdorf	18.10.2024	Altes Feuerwehrhaus



Sperrmüllsammlung Herbst 2024

ANMELDUNG ZUR HAUSABHOLUNG



Die Stadt der
offenen Tore

Anmeldung nur bei HAUSABHOLUNG erforderlich! (bis spätestens 25.09.2024)

- Per Post an:
Stadtgemeinde Groß-Enzersdorf
Sperrmüllaktion 2024
Rathausstraße 5,
2301 Groß-Enzersdorf
- Einwurf in den Briefkasten beim Rathaus
- persönlich im Bürgerservice
- bei dem/der Ortsvorsteher/in
- per E-Mail: buergerservice@gross-enzersdorf.gv.at

Meine Zone	Mein Tag	Meine Zone	Mein Tag
Groß-Enzersdorf westl. Lobaustraße	<input type="checkbox"/> Mo 07.10.2024	Oberhausen	<input type="checkbox"/> Mo 14.10.2024
Groß-Enzersdorf östl. Lobaustraße	<input type="checkbox"/> Di 08.10.2024	Schönau	<input type="checkbox"/> Di 15.10.2024
Neu-Oberhausen/DOK/ Mariensee	<input type="checkbox"/> Mi 09.10.2024	Probstdorf	<input type="checkbox"/> Mi 16.10.2024
Mühlleiten	<input type="checkbox"/> Do 10.10.2024	Wittau	<input type="checkbox"/> Do 17.10.2024
Rutzendorf	<input type="checkbox"/> Fr 11.10.2024	Franzensdorf	<input type="checkbox"/> Fr 18.10.2024

Meine Daten	
Vor- und Zuname:	
Ort, Straße, Hausnummer:	
Telefonnummer:	
Geschätzte Menge in m ³ (max. 3 m ³):	
Art des Sperrmülls:	<input type="checkbox"/> Altholz <input type="checkbox"/> Alteisen <input type="checkbox"/> Inert-Stoffe <small>(nicht brennbare Stoffe)</small> <input type="checkbox"/> sonstiger Sperrmüll
<p>Hiermit melde ich meine Liegenschaft zur Hausabholung des Sperrmülls in der Stadtgemeinde Groß-Enzersdorf verbindlich an, da ich keine Möglichkeit habe, meinen Sperrmüll persönlich zum Sammelzentrum oder zu den bereitgestellten Containerplätzen zu bringen. Weiters bestätige ich, dass zum Abholtermin jemand zu Hause ist und ich bis zur Abholung den Sperrmüll auf eigenem privatem Grund lagern werde.</p>	
Datum:	Unterschrift:

Mit meiner Unterschrift stimme ich der Verarbeitung meiner Daten laut den Datenschutzbestimmungen der Stadtgemeinde Groß-Enzersdorf zu.

Was wird bei der Sperrmüllsammlung mitgenommen?

- Nur jener Abfall, der aufgrund seiner Größe oder Sperrigkeit, nicht in die Haushaltsmülltonnen passt
- Nur Haushaltsmengen bis zu 3 m³
- Altholz, z.B. Bauholz, Türen, Möbel, ohne Glas, Polsterung und größere Beschläge
- Alteisen, z.B. Fahrrad, Bleche, Rohre
- Inertstoffe (unbrennbare Abfälle, z.B. Glasscheiben, Rigipsplatten)
- Elektrogroßgeräte, z.B. Waschmaschinen, Geschirrspüler, E-Herde, Fernsehgeräte, Kühlgeräte

- Sperrmüll, z.B. Ski, Polstermöbel, Heraklith, Styroporplatten, Teppiche, Matratzen

Was wird bei der Sperrmüllsammlung NICHT mitgenommen?

- Normaler Müll: kleinere Teile, die auch in einer Restmülltonne Platz haben
- Müllsäcke
- Problemstoffe: gefährliche Abfälle aus Haushalten; z.B. Lacke und Farben, Unkrautvernichter, Schädlingsbekämpfungsmittel, mineralölverunreinigte Stoffe, Motoröl

- Bauschutt, Eternit
- Bioabfall
- Fahrzeugreifen
- Haus- bzw. Wohnungsräumungen
- Sperrmüll von Betrieben
- Alttextilien und Altschuhe
- Altspeiseöl und -fette im NÖLI
- Elektrokleingeräte: Radios, Videorekorder und -kameras, Stereoanlagen, Kaffeemaschinen, Bügeleisen, Fön, Handys, Computer, Elektronikschrott
- Kanister: von Essig, destilliertem Wasser, ...
- Getränkekartons in Ökobag, Ökobox



G.V.U.-Bezirk Gänserndorf

Gemeindeverband für Aufgaben des Umweltschutzes im Bezirk GÄNSERNDORF

Abfall-Telefon 02574 / 89 54

So macht
Abfall-
wirtschaft
Sinn

ABFALLENTSORGUNG

Altstoffsammelzentrum Groß-Enzersdorf

Jede Bewohnerin und jeder Bewohner unserer Großgemeinde hat das ganze Jahr über die Möglichkeit, Abfälle im Altstoffsammelzentrum „Alte Kläranlage“ in der Lobaustraße 83 in Groß-Enzersdorf abzugeben.

Übernommen werden **Sperrmüll, Altholz, Alteisen, Problemstoffe, Autoreifen ohne Felge, Elektroaltgeräte, Leuchtstoffröhren und Energiesparlampen, Batterien, Akkus, Kartonagen, NÖLI, Verpackungs-Styropor, Gras und Laub, Baum- und Strauchschnitt, Inertstoffe, Eternit in Kleinmengen und Bauschutt.**

(Nicht übernommen werden u.a. Öltanks, Gasflaschen, Traktorreifen, Reifen mit Felge, Mineralwolle oder XPS-Platten. Kontaktieren Sie dazu bitte einen Entsorgungsbetrieb, z.B. Fa. Hödl/Wittau).



Altstoffsammelzentrum „Alte Kläranlage“

Lobaustraße 83, 2301 Groß-Enzersdorf,
Tel: 02249/2565

Öffnungszeiten März bis Oktober

Montag 13:00 bis 18:00 Uhr
Mittwoch 13:00 bis 18:00 Uhr
Freitag 13:00 bis 18:00 Uhr
Samstag 08:00 bis 13:00 Uhr

Öffnungszeiten November bis Februar

Montag: 16:00 bis 18:00 Uhr
Freitag: 14:00 bis 18:00 Uhr
Samstag: 08:00 bis 12:00 Uhr

Bei Einfahrt bitte immer GVU-Karte vorweisen! Telefon-ASZ: 02249 / 25 65
Um Unannehmlichkeiten zu vermeiden, vergessen Sie bitte nicht Ihre G.V.U.- Berechtigungskarte mitzunehmen.

Mülltrenn-System des G.V.U. Bezirk Gänserndorf

Altpapiertonne

- Zeitungen
- Kataloge
- Prospekte
- (Telefon)-Bücher
- Schreibpapier
- Briefe, Kuverts
- Packpapier
- Papiertaschen
- Papierverpackungen
- Wellpappe
- kleine Kartons
- unbeschichtete Tiefkühlkartons
- Eierkartons

Biotonne

- Speisereste
- Schalen von Bananen, Zitrusfrüchten, Eiern
- Kaffee- und Teesud inkl. Filter und Papierbeutel
- Kleintiermist von Pflanzenfressern
- kompostierbare Katzenstreu
- Gartenabfälle
- Holzasche
- Haare

Gelber Sack / Gelbe Tonne

- Kunststoffverpackungen
- Plastikflaschen
- Plastiksackerl
- Joghurtbecher
- Verpackungsfolien
- Metallverpackungen
- Metall Dosen
- Obst- und Fleischstassen
- Holzsteigen
- Getränkekartons

Restmülltonne

- Kunststoffabfälle, die keine Verpackung sind
- Plastikspielzeug
- Hygieneartikel
- Windeln
- Staubsaugerbeutel, Kehricht
- Trinkgläser
- Keramik
- Spiegel
- verschmutztes Papier
- Koks- und Kohleasche

Sammelinseln in Gemeinden

Weißglas/ Buntglas

- Glasverpackungen:
- Glasflaschen
 - Konservengläser

Weiß- und Buntglas bitte trennen!

Ab ins Gelbe

Ab 1.1.2023 kommen alle Verpackungen außer Glas und Papier in den Gelben Sack bzw. die Gelbe Tonne!

Alttextilien

- tragbare Kleidung
- Bett- und Tischwäsche
- tragbare Schuhe (paarweise)

Tierkörperbeseitigungsstellen

- tote Haustiere
- Fleischabfälle von Haushalten

Abgabe in den Altstoffsammelzentren

Elektroaltgeräte

- Kleingeräte (z.B. Handy, Föhn)
- Großgeräte (z.B. Fernseher)
- Geräte mit nicht entnehmbarer Lithium-Batterie

Batterien

- Batterien
- getrennte Sammlung für große oder beschädigte Lithium-Akkus

Sperrmüll

- Sperrige Gegenstände, die aufgrund ihrer Größe nicht in die Restmülltonne passen:
- Möbel usw.

Altholz

- Holzmöbel
- Spanplatten
- Bretter usw.

Problemstoffe

- gefährliche Abfälle:
- Farben
 - Lacke
 - Säuren, Laugen
 - Motoröl usw.

Baum-, Strauch- und Grünschnitt

- Gartenabfälle

Kartonagen

- große Schachteln
- Kartons

Altmetalle

- Töpfe, Pfannen
- Fahrräder

Inertstoffe

- Waschbecken
- Fliesen usw.

Altspeiseöl und -fette

- Sammlung im NÖLI
- Frittierfett
 - Öle von eingelegten Speisen usw.

Abgabe nur mit G.V.U.-Berechtigungskarte möglich!

Anforderung unter Tel. 02574/8954

Gemeindeverband für Aufgaben des Umweltschutzes im Bezirk Gänserndorf, Harrasser Straße 17, 2223 Hohenruppersdorf
Tel.: 02574/8954, Fax: 02574/8954-9, E-Mail: office@gvu-gf.at, www.umweltverbaende.at/gaenserndorf

Jänner 2023

die NÖ Umweltverbände



Die Stadt der offenen Tore

MITREDEN. ZUHÖREN. BETEILIGEN.

in der Stadtgemeinde Groß-Enzersdorf

SA, 21. September 2024 | 9 - 12 Uhr
Kick-off am Frischemarkt in Groß-Enzersdorf

Zuhör-Tour: DI, 8. 10. | MO, 14.10. | MI, 16.10.
Wählen Sie einen Termin und bringen Sie sich aktiv ein!
Alle Infos dazu unter www.gross-enzersdorf.gv.at

WWW.DORF-STADTERNEUERUNG.AT



GEMEINSAM
für ein noch
lebenswerteres
Groß-Enzersdorf